

NOTES

LES PALMIERS DE DINARD (ILLE-ET-VILAINE)

La famille des Palmiers comporte, répartis sur les 5 continents, 254 genres aux formes très diverses. Ainsi, le « Doum » d'Afrique du Nord (*Chamaerops humilis* L.) se présente en touffes ; *Phoenix acaulis* Roxb. se caractérise par un tronc très court et à forme bulbeuse tandis que *Phoenix canariensis* H. est remarquable par un tronc élevé ; les *Calamus* enfin, qui fournissent le rotin ou rotang, ont l'aspect de lianes qui peuvent atteindre une longueur de 300 mètres.

Nombreux sont les palmiers qui ornent les abords de la Méditerranée et une vingtaine de genres se sont acclimatés sur la Côte d'Azur française et sur la Riviera italienne.

En ce qui concerne l'ouest de la France, il faut signaler la parfaite acclimatation de *Trachycarpus excelsus* Wendl. (*Chamaerops excelsa* Thunb. ou *chinensis* Hort.). Originnaire, avec cinq autres espèces, de l'Himalaya et d'Asie orientale, ce palmier résiste à de grands froids grâce aux fibres, formant bourre, provenant des gaines des feuilles disparues. Au cours de l'hiver 1916-1917, à l'Ecole Nationale Supérieure d'Horticulture de Versailles, nous avons pu constater qu'il supportait une température de -18° .

On peut voir plusieurs centaines de *Trachycarpus* sur la Côte d'Emeraude, aux abords de la Rance jusqu'à Dinan et ses environs et surtout à Dinard où les jardins publics s'ornent d'une cinquantaine de ces arbres. Nombreux sont ceux qui atteignent 7 à 10 mètres, fleurissent et portent des fruits dont certains germent au pied des femelles.



Chamaerops humilis var. *argentea* (3 troncs de 2,10 m de hauteur ; âgés de 90 ans environ). En arrière : *Trachycarpus excelsus* (Dinard, 1971).

(Photo Winter)

Créée par nos soins en 1931-1932, prise sur la mer et longeant sur 2,5 km la promenade du Clair de Lune, la Palmeraie de Dinard était constituée par une quarantaine d'arbres provenant de l'Exposition coloniale de Paris. La plantation comptait :

- une quinzaine de grands *Trachycarpus* ;
- une vingtaine de *Phoenix canariensis* Hort. dont certains par la suite portèrent de grands régimes de fleurs puis des fruits jaunâtres qui ne parvinrent pas à germer. Une douzaine d'entre eux pesaient de



La palmeraie de Dinard en 1939 : *Phoenix canariensis* Hort. (création L. Winter, 1931-32).
(Photo La Cigogne)

5 à 7,5 tonnes, leurs troncs mesurant de 5 à 7 mètres. Ces *Phoenix* qui devinrent majestueux firent couler beaucoup d'encre et sur la Côte d'Azur on nous accusa de commettre une hérésie indigne d'un professionnel ;

- un *Arecastrum Romanzoffianum* Becc. (*Cocos Romanzoffiana* Cham. ou *plumosa* Hook.), lequel pesait 7 tonnes pour un tronc de 6 mètres ;
- un *Arecastrum australe* (*Cocos australis* Mart. ou *flexuosa* Hort.) appartenant à la même variété que le précédent et pesant 4 tonnes pour un tronc de 1,20 mètre ;
- un *Washingtonia filifera* Wendl. (*Pritchardia filifera* Lind. ou *Brahea filamentosa* Hort.) de 6 mètres de longueur de tronc et qui pesait 7 tonnes ;
- un *Jubea spectabilis* H.B. et K., le palmier le plus rustique après le *Trachycarpus*, dont le poids était de 7 tonnes et dont le tronc mesurait 7 mètres ;
- un magnifique *Trithrinax campestris* Dr. et Griseb. enfin qui pesait 4 tonnes pour un tronc de 2 mètres.

Tous ces palmiers se développèrent parfaitement ; hélas ! certains d'entre eux, gênant la visibilité d'un fortin, furent rasés par les Allemands en 1940. Heureusement, hors la proximité de ce fortin, la palmeraie s'est conservée et elle est aujourd'hui remarquable par sa belle végétation.

Outre les *Trachycarpus* de 7 à 10 mètres, on peut admirer quelques grosses touffes de *Chamaerops humilis* que l'on se gardera de confondre avec le *Chamaerops* de nos jardins *Trachycarpus excelsus*. Certains de ces palmiers possèdent des troncs de 2 mètres et sont entourés de nombreux drageons que l'on peut diviser et multiplier à l'instar des dattiers (*Phoenix*

dactylifera). L'un d'entre eux appartenant à la variété *argentea* possède trois troncs de 2,10 mètres entourés d'innombrables drageons. Il avait une cinquantaine d'années lors de sa plantation en 1931. Précisons que *Chamaerops humilis* qui couvre d'immenses superficies en Afrique du Nord est improprement appelé « Doum » : ce nom désignant plus exactement l'espèce égyptienne *Hyphaene thebaïca*.

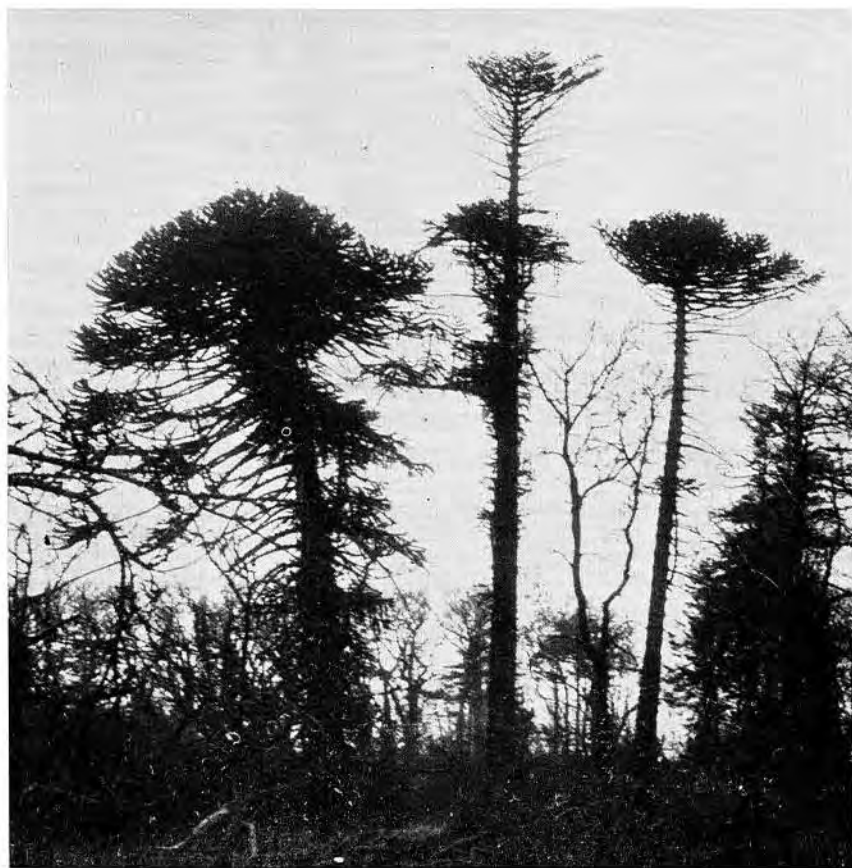
Pour terminer nous signalerons que la promenade du Clair de Lune s'orne de nombreux mimosas d'hiver et d'été, de grands Eucalyptus, d'un olivier et d'un grenadier à gros fruits (ces deux derniers arbres — qui mesurent 6 mètres de hauteur — furent plantés en 1931), d'un *Agave americana* enfin dont la hampe florale atteint une hauteur de 8 mètres.

Louis WINTER, Ingénieur horticole,
Ancien Directeur des Jardins publics de Dinard et de Rennes.

L'ARAUCARIA (*ARAUCARIA ARAUCANA* (Molina) K. Koch, *A. IMBRICATA* Pav.) DANS LE FINISTERE

L'aspect inhabituel de cet arbre, sa parfaite adaptation au climat de la Basse-Bretagne, l'ont fait semer ou planter fréquemment dans la région.

Originaire de l'Argentine occidentale et de la chaîne côtière de la province d'Arauco au Chili où les indigènes se nourrissent de ses graines et utilisent sa résine en thérapeutique, l'*Araucaria araucana* appartient à un genre répandu de l'Amérique du Sud à la Nouvelle-Guinée, à l'Australie et à la Nouvelle-Zélande.



Les Araucarias de Penandreff