

Découverte de Vertébrés quaternaires à l'entrée de l'Aber-Ildut

par C. GUÉRIN* et Y. PLUSQUELLEC**

Des dragages effectués par des sabliers de Lampaul-Plouarzel (Finistère) à l'embouchure de l'Aber-Ildut, à hauteur de Men-garo, ont mis à jour de remarquables restes de Vertébrés.

La plus intéressante des pièces recueillies est un important fragment du crâne d'un bovidé de très grande taille. Il comprend l'essentiel des os frontaux avec la partie frontale des bords orbitaires, la cheville osseuse gauche complète, la base de la cheville droite et la partie supérieure des pariétaux. La partie supérieure de la cheville droite a pu être retrouvée. Il ne manque aux frontaux que la partie supérieure du frontal droit. Le fragment de crâne est limité en avant au niveau de la suture fronto-nasale, et en arrière et vers le bas un peu au-dessus de la suture pariéto-occipitale.

L'état de conservation de cette pièce est suffisant pour permettre son identification et sa comparaison avec les crânes et fragments de crânes déjà connus appartenant à la même espèce. Ce fragment de crâne appartient au genre et à l'espèce *Bos primigenius* Bojanus.

En *norma verticalis* le frontal est allongé et étroit, ce qui se traduit par une grande distance entre le bord postérieur de l'orbite et le bord antérieur de la cheville osseuse correspondante ; ici cette distance atteint 140 mm, pour une largeur maximale du frontal (prise sur l'arrière des bords orbitaires) de 318 mm. Il ne peut donc s'agir de l'autre grand bovidé contemporain, *Bison priscus*, chez qui le frontal est moins long et plus large, et les orbites beaucoup plus saillantes. De plus le bord supérieur du frontal apparaît faiblement bombé entre les cornes alors qu'il l'est très fortement chez le bison pléistocène. La distance minimale entre les chevilles osseuses des cornes, prise à ce niveau, atteint 180 mm.

En *norma lateralis* le frontal est plat longitudinalement et présente de longues gouttières vasculonerveuses bien visibles sous cet angle. L'angle frontal-surface pariétale est très aigu, presque totalement masqué par les bases des chevilles. Chez le bison au contraire les frontaux sont nettement bombés d'avant en arrière et l'angle frontal-surface pariétale est beaucoup plus ouvert, la partie supérieure des pariétaux n'est pas cachée par les chevilles des cornes.

* Département des Sciences de la Terre, Faculté des Sciences, Lyon.

** Laboratoire de Géologie, C.S.U., Brest.

L'arrière-crâne auquel manquent les basi-occipitaux montre en vue postérieure de vastes fosses temporales longues de 180 mm., plus hautes et moins resserrées que chez le bison.

Les chevilles des cornes sont très épaisses, leur plus grand diamètre antéropostérieur atteignant 130 mm. à la base. Elles partent vers l'arrière et le haut puis se recourbent vers l'avant et le bas, cette double courbure étant caractéristique du *Bos primigenius*. Chez le bison les chevilles présentent une courbure simple vers le haut et l'extérieur.

Le tableau ci-après donne les dimensions du fragment de crâne étudié ainsi que celles des plus beaux crânes connus d'Allemagne et de Grande-Bretagne d'après W. LA BAUME (1909) et S. H. REYNOLDS (1939).

Ce tableau met en évidence la très grande taille de notre spécimen : il arrive en 5^e position par rapport aux crânes anglais pour la largeur maximale du frontal, et en troisième position pour la distance de l'orbite à la cheville osseuse. Il se situe en 4^e position par rapport à 9 crânes allemands.

Dimensions en mm

Exemplaire étudié	In Reynolds 1939							In La Baume 1909							
	Demi-envergure maximale.	440	497	485	490	498	318	512	465	455	400	«	410	437	365
Distance de l'arrière de l'orbite à l'avant de la cheville osseuse correspondante.	140	+158	+123	+132	+146	+120	«	«	«	«	«	«	«	«	«
Largeur du frontal prise sur l'arrière des orbites.	318	335	324	325	315	233	330	314	300	314	295	294	287	290	302
Largeur du frontal à mi-distance de l'orbite et de la cheville osseuse.	240	+267	+245	+269	+234	+186	260	243	245	232	225	241	220	231	201
Diamètre maximal de l'orbite.	92	96	78	86	80	78	«	«	«	«	«	«	«	«	«
Distance minimale des bases des chevilles.	180	+188	+204	+240	+180	+156	273	190	196	190	«	166	174	154	147
Diamètre antéropost. maximal d'une cheville à sa base.	130	+135	+134	+114	+132	+	140	«	129	120	«	120	122	110	130
Longueur de la cheville sur sa plus grande courbure extérieure.	650	767	770	724	732	551	820	760	720	680	«	730	550	610	590
Longueur de la cheville suivant la courbure intérieure.	500	«	«	«	«	«	610	570	555	480	«	530	430	440	430

N.B. — Les dimensions surmontées d'une + sont calculées d'après les figures.

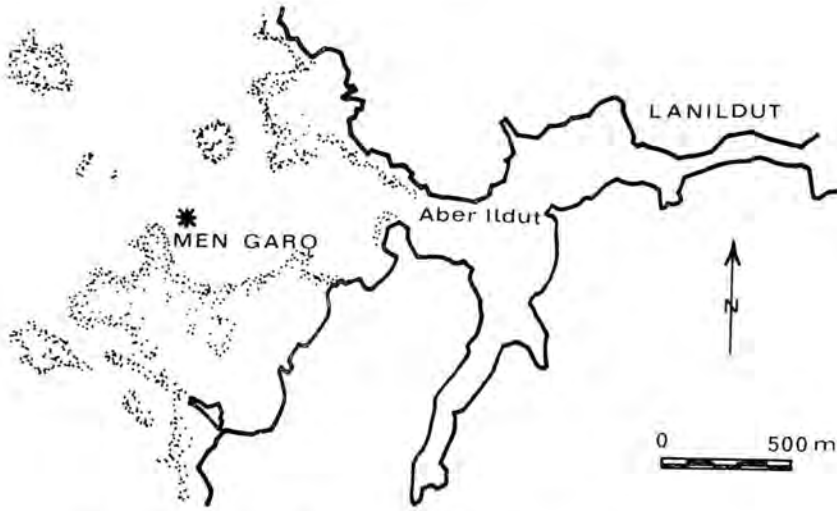


Fig. 1. — Schéma de localisation du gisement à Vertébrés

Il en est de même pour le diamètre maximal des chevilles osseuses (4^e rang par rapport à 5 crânes anglais, 2^e rang par rapport à 9 crânes allemands) bien que leur longueur suivant la plus grande courbure soit relativement plus faible : 650 mm. Pour des diamètres à la base très voisins, 3 exemplaires allemands et 4 exemplaires anglais, ainsi que la plupart des individus mâles trouvés en Italie du Nord et signalés par W. LA BAUME en 1947, atteignent ou dépassent 720 mm.

Notre individu est évidemment un mâle ; on sait que dans cette espèce la différence de taille entre les sexes est considérable, et les mensurations fournies par W. LA BAUME pour 7 crânes de femelles sont très inférieures : la plus grande largeur du frontal est comprise entre 251 et 286 mm., et le plus grand diamètre



Fig. 2. — *Bos primigenius* Bojanus. *norma fasciatis*

(Coll. C.S.U., Brest)

antéropostérieur des chevilles des cornes à leur base est compris entre 85 et 111 mm.

La découverte de cet individu est particulièrement intéressante car il est rare de rencontrer en France un fragment de crâne aussi bien conservé, les restes de *Bos primigenius* ordinairement rencontrés se limitant en général à des fragments d'os longs ou de chevilles osseuses. D'autre part sa taille lui permet de figurer parmi les plus grands individus recueillis en Allemagne et en Angleterre.

Ce *Bos primigenius* Bojanus figure dans les collections du laboratoire de Géologie du Collège Scientifique Universitaire de Brest grâce au don fait par M. ARZEL, patron de la « Fleur de Mai ».

D'autres restes osseux provenant du même gisement, fragments de côtes atteignant une cinquantaine de centimètres de longueur (Mammouth ?), et un crâne de *Cervus elaphus* Linné appartiennent à M. Y. FLOCH, patron du « Dieu protégé ».

Le fragment de crâne de *Cervus elaphus* comprend l'arrière crâne complet avec pariétaux et occipitaux en parfait état, et la partie post-orbitaire du frontal avec le bois gauche pratiquement complet et la base du bois droit. Cet individu a des bois d'une asymétrie très marquée par suite de l'absence du surandouiller gauche. L'empaumure du bois gauche comporte 5 pointes ; la distance minimale des bois au niveau des frontaux atteint 90 mm.

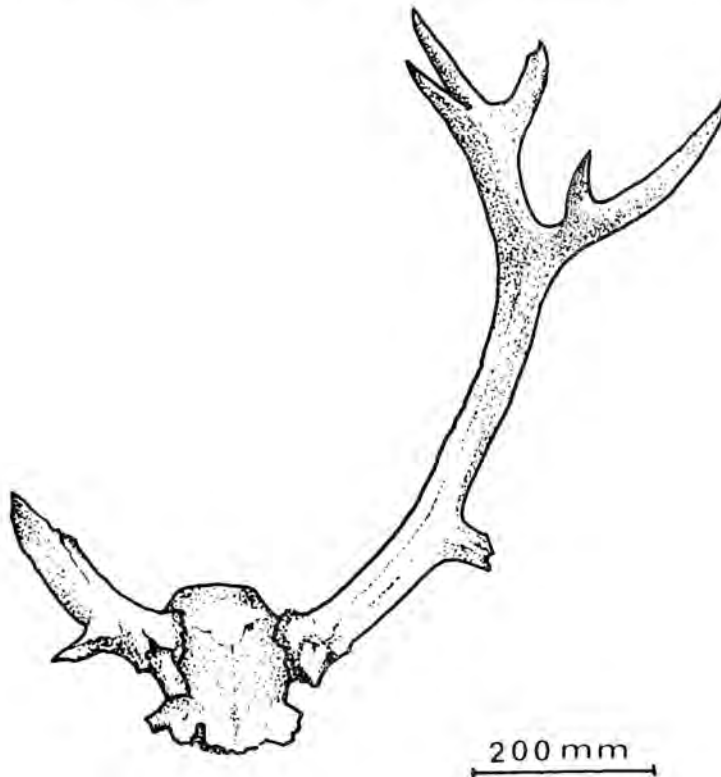


Fig. 3. — *Cervus elaphus* Linné, *norma fuscialis* — schéma
(Coll. Y. Floch, Lampaul-Plouarzel)



Fig. 4. — *Cervus elaphus* Linné. *norma verticalis*
Même échantillon que fig. 3. Remarquer l'absence du surandouiller gauche

et la largeur du frontal en arrière des orbites est supérieure à 185 mm.

La largeur minimale du frontal, prise à mi-distance du bord postérieur de l'orbite au bois correspondant, est de 130 mm. La circonférence du bois gauche prise au-dessus de l'andouiller basilaire atteint 200 mm., ce que M. BOULE (1910) considère comme « une magnifique proportion » pour un *Cervus elaphus* des grottes de Grimaldi.

Il s'agit donc d'un individu de grande taille, comme c'est souvent le cas au Pléistocène. De toute manière il s'agit là d'un fossile beaucoup moins rare et moins intéressant qu'un crâne de *Bos primigenius*.

Les caractéristiques du gisement qui se trouve sous une tranche d'eau de plusieurs mètres aux basses mers de vives eaux, restent mal connus ; d'après les renseignements recueillis, il semble qu'il puisse s'agir d'une tourbière, actuellement sous-marine, recouverte par quelques mètres de sable.

Du point de vue stratigraphique, cette faune est attribuable au Pléistocène, c'est-à-dire au Quaternaire ancien. En effet par sa grande taille le *Bos primigenius* est à rapprocher des formes Pléistocènes, les formes plus récentes (Holocènes) qui ont persisté jusqu'au début du XVII^e siècle en Europe orientale sont de taille beaucoup plus modeste. Il en est de même pour le *Cervus elaphus* dont les exemplaires de la taille du spécimen étudié sont, soit du Pléistocène en Europe occidentale, soit plus récents mais en Europe centrale.

Dans le Massif armoricain KERVILER à la fin du XIX^e siècle signale la présence de *Bos primigenius* et de nombreux restes de « cerf ordinaire » dans les alluvions de l'embouchure de la Loire à Saint-Nazaire (anse de Penhoët).

Plus récemment P. L. NIORT signale à Ancenis, dans les alluvions de la Loire, de nombreux restes de Mammifères parmi lesquels plusieurs attribuables à *Bos primigenius*, l'un deux possède une taille comparable à notre spécimen, l'envergure en particulier est sensiblement identique, mais la longueur de la cheville osseuse est plus grande (720 mm.) sur l'échantillon de la Loire.

Dans le Nord du Massif armoricain, SIRODOT, dans une conférence à la Société d'émulation des Côtes-du-Nord, signalait en 1873, au Mont Dol (I.-et-V.) la présence de *Bos primigenius* accompagné de *Coelodonta antiquitatis* (= *Rhinoceros tichorinus*) et *Mammuthus primigenius* (= *Elephas primigenius*), espèces du Pléistocène supérieur.

Ainsi la découverte dans le Finistère des beaux exemplaires décrits ci-dessus apparaît d'un réel intérêt pour la connaissance de la faune armoricaine et la répartition géographique de ces espèces au Pléistocène. Il est intéressant également de souligner la rareté relative de faunes aussi anciennes dans le Quaternaire armoricain.

BIBLIOGRAPHIE SOMMAIRE

- BOULE M. 1910. — Les grottes de Grimaldi. Monaco. T. 1, fasc. 3, pp. 157-236, 33 fig., XXIX pl.
- DOTTRENS E. 1947. — Le grand *Bos* des quatre couches néolithiques d'Auvergnier et de Saint-Aubin. *Eclogae Geol. Helv.*, Bâle, vol. 40, pp. 360-366.
- HUE E. 1908. — *Bos primigenius* Bojanus, des palafittes de Chalain (Jura). *L'Homme préhistorique*, 6^e année, n^o 5, pp. 129-135, 1 fig.
- HUE E. 1909. — Deuxième note sur le *Bos primigenius* Bojanus de Chalain. *Bull. Soc. préhist. franç.*, 24 juin 1909, 8 p., 2 fig.
- KERVILER R. 1893. — Le chronomètre préhistorique de Saint-Nazaire. *Armorique et Bretagne*, recueil d'études sur l'archéologie, l'histoire et la biographie bretonnes publiées de 1873 à 1892 revues et complètement transformées, pp. 3-41. Paris, H. Champion libraire.
- LA BAUME W. 1909. — Beiträge zur Kenntnis der fossilen und subfossilen Boviden. *Schr. Naturf. Ges. Dantzig*, N.F. XII, Bd. 3, pp. 45-80, VII pl., 8 tab.
- LA BAUME W. 1947. — Diluviale Schädel vom Ur (*Bos primigenius* Bojanus) aus Toscana. *Eclogae Geol. Helv.*, Bâle, vol. 40, pp. 299-308, 2 fig.
- LEHMANN U. 1949. — Der Ur im Diluvium Deutschlands und seine Verbreitung. *Neues Jb. Miner. Geol. Paleont.*, Stuttgart, Bd. 90, Heft 2, pp. 163-266, pl. VIII-XIII.
- MATTHEW W. D. 1921. — Urus and Bison. *Natur. History*, vol. XXI, n^o 6, pp. 598-606, 4 fig.
- NIORT P.-L. 1952. — Ossements de Mammifères extraits des alluvions de la Loire. Comptes rendus du congrès des sociétés savantes de Paris et des départements tenu à Rennes en 1951. Section sciences. Paris, Gauthier-Villars.
- REYNOLDS S. H. 1933. — The Pleistocene Mammalia. Vol. III, part. 4, the red deer, reindeer and roe. *Paleontographical Society*, London, vol. 85, 46 p., 15 fig., 3 pl.
- REYNOLDS S. H. 1939. — A monograph of British Pleistocene Mammalia. Vol. III, part. VI, The Bovidae. *Paleontographical Society*, vol. 92, 65 p., 20 fig., 5 pl.
- RICHARD L. 1963. — Note sur une partie de crâne d'aurochs retirée des limons de la Seine près de l'île de Gade. *Revue des Soc. Savantes de Haute-Normandie — Préhistoire-Archéologie*, n^o 30, pp. 5-6.
- SIRODOT S. 1873-74. — Fouilles exécutées au Mont-Dol (I.-et-V.), en 1872. Société d'émulation des Côtes-du-Nord, comptes rendus et mémoires, t. XI, pp. 59-108, Saint-Brieuc.

Nous remercions MM. P.-R. GIOT et A.-H. DIZERBO de nous avoir signalé certains documents.