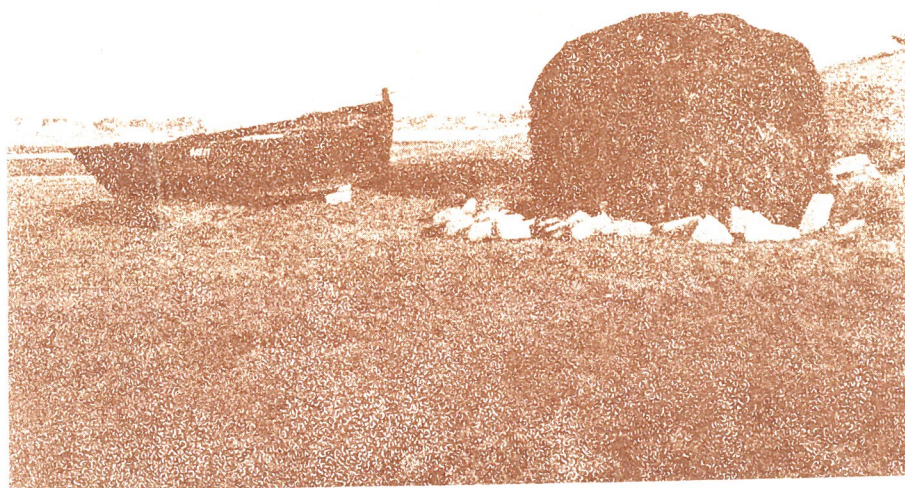


ETUDE
DES SITES LITTORAUX DES
ABERS
EN VUE DE LEUR PROTECTION



BUREAU D'ETUDES DE LA
SEPNB

1974

MINISTERE DE LA PROTECTION DE LA
NATURE ET DE L'ENVIRONNEMENT.

SOCIETE POUR L'ETUDE ET LA
PROTECTION DE LA NATURE EN
BRETAGNE

Etude des sites littoraux de la Région des ABERS
en vue de leur Protection

Contrat du 23 novembre 1973

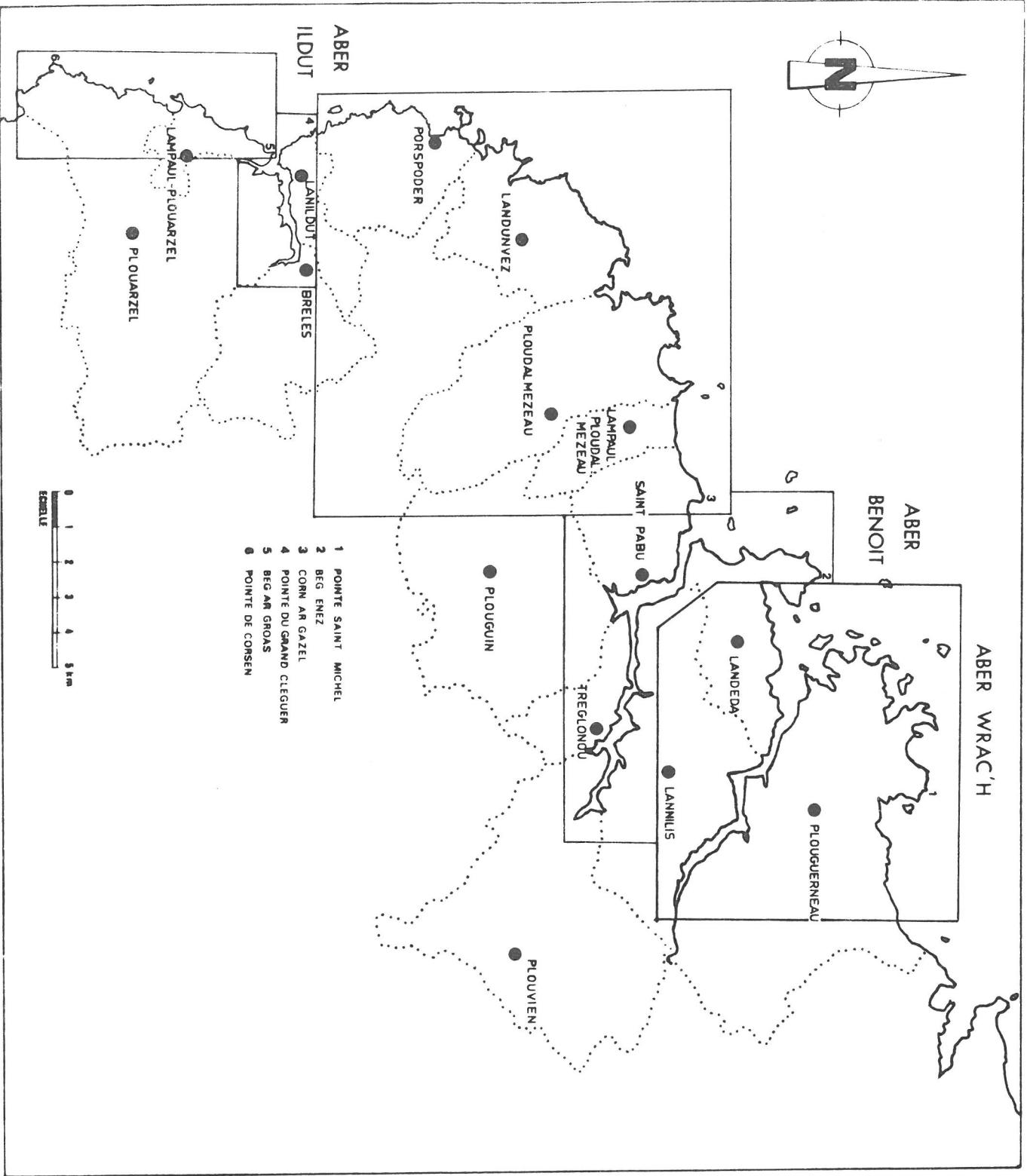
SITES DES ABERS DE LA COTE NORD-OUEST DU FINISTERE

L'étude, qui va de Guissény à Portzmoguer, porte sur une zone littorale étendue, réputée pour les sites naturels qui sont exploités par les organismes touristiques ("Côte des Légendes", "Circuit des Abers").

Cependant la présence humaine y est dense et ancienne. On comprend dès lors, que l'étude des sites ne puisse se faire que d'une manière fractionnée.

Nous distinguerons 5 zones de protection (voir plan de situation).

- Aber Wrac'h..... P 4 à 7.
- Aber Benoit..... p 8 à 12.
- Littoral de Corn Ar Gazel (St-Pabu) à la pointe du Grand Cléguer (Lanildut)..... p 13 à 17.
- Aber Ildut..... p 18 à 20.
- Littoral de Beg ar Groas (Lampaul-Plouarzel) à la pointe de Corsen (Plouarzel)..... p 21 à 23.



- 1. Pointe Saint Michel
- 2. Beg Enez
- 3. Corn ar Gazel
- 4. Pointe du Grand Cleguer
- 5. Beg ar Groas
- 6. Pointe de Consen

ABER WRAC'H

L'Aber Wrac'h, est limité au N.E par le système dunaire du Vougot (Plouguerneau-Guissény) et au S.O par la Pointe de Beg Enez (Presqu'île Sainte-Marguerite). Profond d'environ 12 Km, il présente sensiblement les mêmes types de paysage que ceux rencontrés dans l'Aber Benoit et ne s'en différencie que par le caractère plus encaissé de sa vallée et un intérêt archéologique plus marqué.

Les activités maritimes, ici aussi primordiales, doivent leur vitalité à l'existence de deux infrastructures portuaires. Le Port de Paluden (Lannilis) a accueilli en 1973, 25 caboteurs (18013 tonnes de marchandises débarquées) alors que celui de l'Aber Wrac'h (Landéda) sert de base à une flottille de goémoniers et aux bateaux de plaisance. L'Ostréiculture trouve ici des conditions idéales de développement et, déjà en 1957, environ 50 concessions étaient recensées entre le Paluden et Beg Enez. Le tourisme estival très développé sur le littoral de la commune de Plouguerneau menace de transformer en un nouveau mur de l'Atlantique de nombreux sites d'un grand attrait esthétique.

I. INTERETS DU MILIEU

1) ESTHETIQUE

Le caractère encaissé de la Ria supérieure confère à ce secteur une réputation originale. L'alternance de zones boisées et de Landes sur les pentes de la vallée accentue l'intérêt visuel du site. Des belvédères naturels implantés le long de quelques axes routiers (le Paluden-Lannilis) favorisent une découverte aisée des éléments du paysage. L'absence d'équipements grandioses (résidences, routes..) rend encore possible un développement touristique de type culturel et scientifique.

Cotation SEPNEB : E 4

2) GEOLOGIE

- Affleurement de migmatite sur la pointe de Kelerdu_t (1 des plus beaux filons de toute la France).
 - Placages de limon ocre à Kerfaven (Plouguerneau)
 - "Queues de comète" à l'abri de l'île Vierge
 - Plages pléistocènes (Ilots de l'Archipel de Lilia).
 - Roches érodées par le vent (Tafanis) sur le littoral de Porsguen.
- Cotation SEPNEB : G 4

3) FLÔRE

- Végétation halophile sur la partie supérieure de l'estran de la Baie de Kelerdu_t.
 - Herbier de zostères (Zostera marina) dans l'anse du Corréjou (Plouguerneau).
 - Landes à Ulex europaeus sur les pentes de l'Aber (le peuplement le plus étendu de tout le littoral du Finistère Nord).
 - Landes maritimes à Ulex galii sur le littoral de la Pointe de Saint-Michel.
 - Stations d'Asplenium marinum dans les chaos granitiques de la Presqu'île de Porsguen.
 - Futaie de feuillus (hêtres) dans l'enceinte du château de Kerouä_{rtz}.
- Cotation SEPNEB : B 1

4) FAUNEOiseaux

Espèces nicheuses : 200 couples d'oiseaux marins répartis sur sept îlots. Présence de quelques couples de Pétrels tempêtes sur Ar C'Hastell. (Seul site connu dans le Léon).

Espèces hivernantes : La Baie des Anges constitue la plus importante zone de gagnage pour limicoles (2 à 3000 individus) en raison de la superficie des vasières découvertes à marée basse.

Cotation SEPNEB : Z 1

Le milieu naturel est donc de niveau 3

(E 4, G 4, B 1, Z 1 = 10)

5) ARCHEOLOGIE ET MONUMENTS

- Menhir immergé sur la plage de Saint-Cava (Lilia-Plouguerneau).
- Tumulus de l'Ile Venan (Plouguerneau).
- Chaumières de type ancien en bordure de la baie de Saint-Cava.
- Chapelle de Saint-Michel établie à l'emplacement de l'Hermitage de Dom Michel Le Nobletz.
- Site préhistorique sur le littoral de la Pointe St-Michel (Silex taillés mésolithiques..) - 3 tumulus.
- Vestiges Gallo-romains et médiévaux dans la falaise attenante à l'Anse de Kélerdut (Amphores...) ainsi qu'un tumulus.
- Château et Chapelle de Keroüartz (XVIIème S) Monument historique inscrit le 18.10.1926. abords et Parc du chateau classés le 29.11.73 . Abords et parc du Château de Kérouartz, comprenant les parcelles cadastrales suivantes : 212, 215, 216, 221 à 223 inclus, 225, 250, 263, 264, 295, 303 à 305 inclus, 339, 341, 375, 376, feuille 1 ; 553, 569, à 571, 591, 595, 600 à 607, 614, 615, 617, 618, 619, 622 à 625 inclus, 626 à 630, 632, 636, 664 feuille n° 2 ; Section B du cadastre de Kérouartz.
- Moulin du Diouris (en limite de Salure). Pont de franchissement du ruisseau (Belle architecture)...
- Ancienne pêcherie dans l'anse du Corréjou (digues ruinées encore visibles).
- Pont gaulois (Pont Crac'h) franchissant l'Aber Wrac'h à la hauteur du village de Prat Paul (Plouguerneau). Un chemin creux ombragé (bien conservé) est encore visible sur la rive gauche (Lannilis).
- Croix de Prat Paul érigée à l'entrée du Pont gaulois (rive gauche).
- Chapelle de Le Traon implantée dans un vallon boisé.
- Menhir de Coat Kériverin
- Phare de l'île Vierge (1 des plus hauts du Monde 77m).
- Ruines d'une chapelle et d'un village autrefois ensablés à Ilis Coz.
- Site à monnaies romaines à Perros (Plouguerneau).
- Souterrain de l'Age du Fer à Kervily (Plouguerneau).
- Voie Gallo-Romaine sur le plateau de la Rive gauche (Lannilis).
- Chapelle et Manoir du Bergot (Lannilis).

- Fort cezon à proximité de la Pointe de Beg Enez.
- Stèle quadrangulaire de l'Age du Fer et tombe de l'âge du Bronze à Pembrat Vihan (Lannilis).
- Menhir, tuiles et poteries romaines au Poulfogou (Lannilis).
- Tumulus du Moulin de Kéringar (Lannilis).

II. DEGRADATIONS ET MENACES

1) DEGRADATIONS

- Route touristique littorale surplombant la baie des Anges (Landéda). Cette infrastructure a entraîné une urbanisation linéaire peu esthétique.
- Terre-plein du port de plaisance de l'Aber Wrac'h.
- Aménagement de la plupart des Pointes situées sur le littoral de Plouguerneau.
- Extension de la zone urbanisée du Paluden sur le plateau (Le passage-Derbez).
- Décharges et dépotoirs dans des sites fréquentés ou d'un intérêt esthétique certain (vallon de Kergangar-Lannilis).
- Implantation récente d'une caravane et d'un terre-plein sur la rive gauche à la hauteur du village de Kerabo (Lannilis).

2) MENACES

- Projet de plan d'eau dans la baie des Anges
- Un nouveau Pont est envisagé en amont de l'ouvrage déjà existant au Paluden.

CONCLUSION

L'Aber Wrac'h est un milieu naturel de type estuaire qui contribue à la "productivité biologique" du plateau continental. Il joue le rôle de zone d'engrèssment pour poissons, crustacés et mollusques et permet comme c'est le cas ici l'implantation d'activités maritimes traditionnelles (ostréiculture). Tout aménagement même limité dans l'espace (port de plaisance, barrage...) peut contribuer à la dégradation biologique des fonds marins et se solder par une catastrophe économique.

ABER BENOIT

L'Aber Benoit est une ria maritime qui s'enfonce de 10 km à l'intérieur des terres. Il est délimité au S.W par la pointe de Corn ar Gazel et au N.E par celle de Beg Enez.

Cet estuaire contribue à la vie économique de six communes (Landéda, Lannilis, Plouvien, Tréglonou, Plouguin, St-Pabu). Les activités humaines qui s'y déroulent s'articulent autour de l'Agriculture (sur le plateau), de l'ostréiculture (St-Pabu, Lannilis), de la pêche aux crustacés (St-Pabu), de l'extraction du sable en mer et de l'industrie du bâtiment.

Le développement rapide des activités touristiques en période estivale a contribué pour une bonne part à la dégradation du milieu naturel et à un remodelage (pas toujours très réussi) du paysage.

I. INTERETS DU MILIEU

1) ESTHETIQUE

La qualité et la diversité des paysages littoraux non urbanisés sont les moteurs du développement touristique local. Les îles et les pentes de la vallée maritime constituent les éléments les plus appréciés. Le paysage dunaire de la Presqu'île Ste-Marguerite (77 hectares) rehausse l'intérêt général par la richesse des coloris du tapis végétal et les diverses composantes du relief. A noter aussi l'existence d'un marais littoral à Prat Allan (Landéda).

Cotation SEPNB : E 4

2) GEOLOGIE

- "Queues de comètes" à l'abri de la plupart des îles importantes.

Cotation SEPNE : G 0

3) FLORE

- Herbiers de zostères (Zostera marina) dans l'estuaire de l'Aber constituant, pour la faune marine, des conditions idéales de reproduction et d'engraissement.

- Herbus (schorre) dans la partie supérieure de l'Aber (plantes halophiles). Ce type d'association végétale reste rare sur le littoral du Léon.

- Landes maritimes sur sol rocailleux avec prédominance de l'Ulex Galii (Beg Andouzec...).

- Taillis de chênes pédonculés sur les pentes de la vallée.

- Stations de plantes psammophiles sur les dunes de Sainte-Marguerite.

Cotation SEPNE : B 1

4) FAUNE

Invertébrés.

Mollusques : Banc important de Mya arenaria en amont et en aval du pont de Tréglonou (Bivalve peu répandu ailleurs et consommé aux Etats Unis).

Crustacés : Homards sur le plateau rocheux prolongeant les îles (Populations en augmentation).

Oiseaux.

Espèces nicheuses :

- Oiseaux marins : 1500 couples (colonies implantées sur les îlots proches de la côte). Il s'agit de la plus importante zone de reproduction entre l'Iroise et l'Archipel des Sept îles. Enez Trevoc'h (St-Pabu) abrite à elle seule la quasi totalité des sternes (4 espèces totalisant 1050 couples en 1973) et constitue le deuxième centre de nidification des sternes sur le littoral français.

- Grand Gravelot : Premier cas de reproduction sur le littoral du Massif Armoricaïn (Enez Trevoc'h en 1965).

- Tadorne de Belon : 2 couples (Enez Garo.. et anse du Grand Moulin), Canard marin absent de la plupart des sites littoraux du Léon.

Espèces hivernantes :

- Limicoles : entre 3000 et 5000 chaque hiver sur les plages de la Presqu'île Ste-Marguerite et dans les baies de l'Aber proprement dit. Enez Réservo et Enez Ar Beg font office de reposoir à marée haute.

- Anatidés : 150 canards marins (Harles huppés, Bernaches cravants et Tadornes).

Mammifères.-

Loutres (populations reliques).

Cotation SEPNB : Z 4

Le milieu naturel considéré atteint donc le niveau 3 .

(E 4 + G 0 + B 1 + Z 4 = 9) Il s'y ajoute encore d'autres intérêts.

5) ARCHEOLOGIE

- Chapelles du Brouennou (Landéda) et de loc Majan (Plouguin). L'intérêt de cette dernière est rehaussé par l'existence d'un calvaire, d'une fontaine et d'un enclos.

- Vestiges Gallo Romains sur Enez Ceignog (Landéda). Site insulaire classé le 24.9.1964.

- Menhir de Lannoulouarn (Plouguin) surplombant l'anse du Grand Moulin (son classement remonte au 27/3/1961). Parcelles 226-228 Section C.

- Manoir de Troussilit (Tréglonou).

- Pigeonnier et Manoir de Meznaot (St-Pabu).

- Sépulture au Brendul (St-Pabu).

6) ECONOMIE

Le stockage et le séchage des algues nécessitent une importante surface dégagée nécessairement dépourvue d'équipements touristiques. Les dunes de Sainte Marguerite répondent à ces exigences.

II. DEGRADATIONS ET MENACES

1) DEGRADATIONS

- Extraction de sable sur la dune de Sainte-Marguerite en des points proches du rivage.
- Urbanisation de pointes avancées présentant un intérêt esthétique indéniable (Pointe du Vill sur la rive droite de l'Aber).
- Dégradation du couvert végétal des systèmes dunaires (circulation automobile) et recul de la ligne du rivage en raison du piétinement qui affecte la base de la falaise dunaire.
- Prélèvement de sable marin dans l'estuaire de l'Aber Benoit avec comme conséquence directe l'affaissement des plages (St-Pabu).
- Pollution d'origine industrielle (usines agro-alimentaires) menaçant la faune marine. Un programme d'assainissement doit très prochainement aboutir.
- Implantation de parcs ostréicoles en eau profonde dans la zone des herbiers.
- Carrière ouverte à flanc de pente à proximité de la Pointe du Vill.

2) MENACES

- Les activités ostréicoles risquent de devenir encombrantes si elles ne sont pas regroupées en quelques points précis.
- Urbanisation ponctuelle sur le plateau en limite de rupture de pente (Lannoulouarn-Plouguin...).
- Projet de route touristique destinée à desservir le site de Penhoat (Lannilis)., qui deviendrait une cause d'urbanisation linéaire.
- Port de plaisance envisagé par la commune de Landéda à la Pointe du Vill (Cale de 50 m de long).
- Construction récente d'un chemin privé sur les pentes boisées de la partie supérieure de la Ria (Tariég-Plouvien), desti-

né à desservir deux constructions légères d'implantation récente.

CONCLUSION

Comme tous les estuaires, l'Aber Benoit est un élément positif pour la productivité du plateau continental. Tout aménagement brutal y provoquerait des perturbations biologiques importantes, que seules des études écologiques prospectives pourraient apprécier.

LITTORAL COMPRIS ENTRE LA POINTE
de Corn ar Gazel (St Pabu) et la Pointe du
Grand Cléguer (Porspoder)

Situé dans la zone de contact de la Manche et de l'Océan atlantique cet ensemble littoral présente une gamme très riche de paysages et de milieux naturels favorisant le développement d'activités elles-mêmes très diverses (Pêche côtière, industrie goémonière, tourisme, extractions de sable).

I. INTERETS DU MILIEU

1) ESTHETIQUE

Grande diversité de paysages littoraux encore dépourvus d'aménagements.

Existence de quelques milieux naturels remarquables par leur étendue et leur structure physique :

- Dunes de Lampaul Ploudalmézeau
- Littoral rocheux de Landunvez
- Enez Tegiog
- Presqu'île St-Laurent
- Zone humide de Lesteven (Ploudalmézeau).

Cotation SEPNEB : E 1 pour l'ensemble.

2) GEOLOGIE

- Complexe migmatite de Landunvez

- Granite de Plouarzel riche en baguettes de tourmaline noire.

- Grès ladères (Tertiaire) près de Kerulou (Landunvez).

- Affleurement de granite orbiculaire à la pointe du Poulsou (Porspoder) constituant l'un des deux seuls gisements français répertoriés. Il s'agit d'autre part d'une des plus belles roches du Massif Armoricaïn.

- "Queue de Comète" de Cer Vras entre Enez Tegiog et la Presqu'île St-Laurent (Porspoder).

- Levée de galets sur le littoral N.O de la presqu'île St-Laurent.
- Nombreuses tourbières affleurant à la base des dunes et des plages.
- Sols fossiles de formations périglaciaires dans l'anse du Poulsou (Porspoder).
- Plages anciennes à Kerdéniel (Portsall) et au Vourc'h (Porspoder).

Cotation SEPNB : G 4

3) FLORE

Aucune rareté botanique, mais de nombreuses associations végétales caractéristiques.

- Associations de plantes psammophiles au sein du système dunaire de St-Pabu - Ploudalmézeau.
- Plantes aquatiques dans la zone humide de Lesteven (Ploudalmézeau). Intérêt éducatif et pédagogique réel par suite de l'étagement des ceintures végétales.
- Landes climaciques en coussinets alternant avec des pelouses maritimes entre la Pointe du Galaïte et l'Anse de Penfoul (Lan-dunvez).

Cotation SEPNB : B 1

4) FAUNE

Oiseaux. - Ce groupe de vertébrés constitue le seul élément marquant de la faune terrestre et maritime.

Espèces nicheuses : Oiseaux marins : Petites colonies de Sternes, de Goélands et de Cormorans huppés disséminés sur quelques îlots (Gwaltog, Ar Liniou Vras, Ar Farc'h Vihan, Ar Farc'h Vras, Ar Melgorn bras roches d'Argenton, Enez Tegiog, Ar Gremmou, Enez C'hlas.)

La récente mise en réserve d'Enez Tegiog par la SEPNB pourrait entraîner l'implantation de quelques espèces jusqu'ici absentes.

Oiseaux terrestres : Grand Corbeau
1 couple cantonné sur Enez Tegiog. Cochevis huppé (dunes de Porspoder) : seul site de reproduction connu dans la région. Rallidés et Sylvidés aquatiques au sein de la zone humide de Lesteven (Ploudalmézeau). Colonie

d'Hirondelles des rivages dans les carrières de sable désaffectées. Gravelot à Collier interrompu : quelques couples sur le littoral de Ploudalmézeau et de Lampaul-Ploudalmézeau.

Espèces hivernantes : petits limicoles dans les baies sablo-vaseuses. (Reposoir sur Enez Tegiog) Stationnement de Bernaches cravants entre Enez ar Beg et la Pointe de Pen ar Pont (Ploudalmézeau).

Espèces de passage : le littoral de Landunvez et les dunes de Lampaul-Ploudalmézeau sont fréquentés durant la migration automnale par des espèces ailleurs rares ou absentes. Ces milieux constituent de précieux terrains de recherche.

Cotation SEPNB : Z 1

Le milieu naturel atteint donc le Niveau 2

(E 1, G 4, B 1, Z 1 = 7)

5) ARCHEOLOGIE

Cromlec'h en partie ruiné sur la Presqu'île Saint-Laurent (Porspoder).

Dolmen à galerie simple (convexe-mousterien) dans la falaise entre Mentiby et Kéradraon (Porspoder).

Alignement de 7 menhirs à Trémazan.

Tumulus, briques et poteries romaines sur le littoral Ouest de Kersaint (Landunvez).

Deux tumulus à proximité du sémaphore de la pointe de Landunvez.

Pierres couchées (Menhirs) sur Enez Tegiog

Tumulus et alignements ruinés à Keradraon (Landunvez)

Industrie mésolithique, tumulus et Menhir à proximité de l'anse de Penfoul.

Dolmen de Men Milliguet (la Pierre Maudite) dans une parcelle dominant la chapelle de Saint Gonvel (Landunvez).

Allée couverte détruite (Guiligny), chambres à ciel ouvert (Monument néolithique) et sépulture (Chambres à parois de pierres sèches) sur la section C 1 (Landunvez).

Découverte d'un statème grec de cyrème sur l'estran du littoral de Lampaul Ploudalmézeau.

- Allée couverte en partie détruite sur les dunes du Rib (Lampaul-Ploudalmézeau).
- Chambre de sépulture de l'âge du Bronze sur les dunes de Corn ar Gazel (St-Pabu).
- Dolmen, menhir et ruines de Cromlec'h à la Pointe de Bar ar Lan (Ploudalmézeau) (Section A C).
- Cairn à trois dolmens sur l'île Carn (Ploudalmézeau).
- Fours à soude sur l'île Carn (Ploudalmézeau) et sur Enez Tegiog; Menhir, briques et poteries romaines à Prat Leac'h (Ploudalmézeau).
- Chapelle et Croix de St Samson en bordure de la route touristique de Landunvez.
- Ruines du chateau de Trémazan
- Ancien poste de garde sur la Pointe de Galaïte.

II. DEGRADATIONS ET MENACES

1) DEGRADATIONS

- Extractions de sable sur les dunes de St-Pabu et de Ploudalmézeau (Le paysage en est profondément affecté).
- Route touristique littorale achevée sur la commune de Ploudalmézeau et en construction sur celle de St-Pabu.
- Route touristique de Landunvez à l'origine d'une urbanisation linéaire en plein développement.
- Equipements sportifs sur la dune de Porspoder.
- Infrastructures militaires à la pointe du Poulsou (Porspoder). Palissades voyantes.
- Densification et extension de la zone urbanisée de Tréompan en direction du littoral.
- Urbanisation de la Presqu'île d'Enez Dolvez.

2) MENACES

- Projets de centre de Thalassothérapie sur la Presqu'île de St-Laurent.(Porspoder).
- Projet de route touristique sur le littoral de la commune de Porspoder.
- Un lotissement est envisagé par la commune de Landunvez à proximité de la chapelle de St Gouvel.

De cette énumération des atteintes au milieu naturel, ressort l'urgence d'un programme d'aménagement structuré et cohérent dont l'application devrait permettre une meilleure utilisation de la mer et des paysages. Les emplois traditionnels fournis par la pêche, l'agriculture et la récolte des algues doivent constituer la base de l'économie locale et le développement d'activités touristiques ne peut que se soumettre aux contraintes définies par les usagers de la mer.

ABER ILDUT

L'Aber Ildut est un petit estuaire d'une profondeur de 3,5 Km. Il est limité au Nord par la Pointe du Grand Cléguer et au sud par l'avancée rocheuse de Beg ar Groas. Quatre communes y ont une façade maritime : Lanildut, Bréles, Plouarzel et Lampaul-Plouarzel.

I. INTERETS

1) ESTHETIQUE

La rive gauche (commune de Plouarzel) est l'élément du paysage le plus original en raison de l'absence d'urbanisation diffuse.

Le bourg de Bréles constitue le point d'observation le plus propice pour une vue d'ensemble de l'Aber. Un autre type de panorama peut être découvert à partir du "Feu de l'Aber" (vue sur l'Archipel de Ouessant-Molène...).

Cotation SEPNB : E 1

2) GEOLOGIE

Plage normannienne du Ruludu (Lanildut). Plage ancienne possédant de "beaux dressements de galets".

Paléontologie : Découverte d'un fragment de Crâne de "Bos primigenius" et d'un crâne de "Cervus elaphus" au sein d'une importante couche de tourbe.

Cotation SEPNB : G 1

3) FLORE

- Futaie de chênes pédonculés avec sous-bois de houx (2 espèces) à proximité du Manoir de Belair (Bréles).

- Roselières dans les anses abritées en limite du domaine maritime.

- Schorre développé, en îlots, en amont du Moulin de Belair (Bréles).

- Landes et Bois de pins sur les pentes de la vallée supérieure.
Cotation SEPNE : B 1

4) FAUNE

Poissons.-

Remontée de Saumons en hiver jusqu'à Saint-Renan (quelques prises annuelles).

Oiseaux.-

Hivernage régulier de Petits limicoles (3-500) parmi lesquels quelques espèces peu répandues ailleurs (Chevali gambette et aboyeur). Stationnement de Grèbes castagneux et de Grands cormorans.

Cotation SEPNE : Z 1

Le milieu naturel considéré atteint donc le niveau 2

E 1, G 1, B 1, Z 1 = 4

5) ARCHEOLOGIE

- Maison Péron (Agglomération de Lanildut). Monument historique inscrit le 30.9.70 (Section A. Parcelles 688 et 692).
- Ancienne Batterie de l'Aber (Lanildut) à l'entrée de la Ria.
- Four à Soude bien conservé sur la Pointe de Kerzaouen
- Manoir , moulin et pigeonnier de Belair (16è siècle).

II. DEGRADATIONS ET MENACES

1) DEGRADATIONS

- Prélèvements de sable dans l'estuaire de l'Aber Ildut provoquant l'affaissement des plages voisines.
- Construction de quelques résidences secondaires en bordure de l'Anse du Stivel (Lanildut) et à proximité du village de Kérizaouen.
- Aménagement d'un axe routier destiné à desservir le littoral proche de la ferme du Roz (Lanildut).
- Construction d'une cale à proximité de la digue du Crapaud.
- Implantation d'une résidence secondaire en amont de la pointe de Beg ar Groas (Lampaul-Plouarzel).
- Carrière à la Pointe du Grand Cleguer utilisée comme entrepos d'épaves de voitures.
- Atteinte au libre accès au rivage (enclos privés).

2) MENACES

- Projet de construction d'un pont en amont de l'agglomération de Lanildut. Son implantation à la hauteur du Feu de l'Aber est contestée par la population de Lanildut (Télégramme du 28 janvier 1966).

- Création d'un élevage de Saumons dans l'Anse du Moulin An Aod (endiçage du domaine public maritime sur environ 25 hectares). Avis défavorable du Conseil municipal de St-Renan.

Moins vaste et moins riche que les deux précédentes rias, l'Aber Ildut constitue néanmoins un milieu original dont la protection revêt une urgence particulière. L'extraction de sable à proximité du littoral ainsi que l'urbanisation en des points particulièrement attrayants risquent de compromettre à court terme le développement de ce secteur côtier en grande partie axé sur l'industrie touristique.

LITTORAL COMPRIS ENTRE LA POINTE DE BEG AR GROAS (Lampaul-Plouarzel)

et LA POINTE DE CORSEN (Plouarzel)

Cette côte découpée et rocheuse, de 8 Km de long présente les caractéristiques habituelles du "pays des goémoniers". bien que la récolte et le séchage des algues y soient moins prospères.

I. RICHESSSES DU MILIEU NATUREL

1) ESTHETIQUE

La pointe de Corsen constitue de loin l'élément du paysage le plus spectaculaire et le plus apprécié. Ses hautes falaises granitiques plongeant dans la Manche occupent la portion de littoral la plus avancée de la France continentale.

Point de vue unique sur l'archipel d'Ouessant-Molène.

Cotation SEPNB : E 1 pour l'ensemble. E 4 pour Corsen.

2) GEOLOGIE

À la Pointe de Corsen, hautes falaises atteignant localement 25 m, taillées dans le granit de St-Renan où sont visibles des filons de quartz orientés N.S.

- Principaux facies du granite de St-Renan.
- Processus d'érosion remarquable (grottes et aiguilles).
- Nombreuses plages anciennes antérieures à la dernière glaciation.
- Dunes implantées sur substratum rocheux.
- Dépôts tourbeux à Lampaul-Plouarzel (carrière dunaire) et sur la plage de Porstévigné (Plouarzel). Leur analyse pollinique a permis de connaître les composantes de la végétation boisée de la "période de transition Atlantique-Sud-Boréale."

Cotation SEPNB : G 1

3) FLORE

- Landes rases et hautes couvrant une bonne partie des pentes du littoral "Porsmoguer-Corsen".

- Associations végétales classiques des milieux dunaires à Pors Guen (Lampaul-Plouarzel) et à Roscumunoc (Plouarzel).

Cotation SEPNB : B 1

4) FAUNE

Oiseaux.- Hivernage de 2 à 300 petits limicoles dans l'anse de Pors Paul (Lampaul-Plouarzel).

Nidification de Corvidés dans les falaises de Porsmoguer et de Corsen (Plouarzel). Grand

Corbeau : 1 couple (2 couples seulement pour l'ensemble des sites littoraux des Abers). Crave à bec rouge 1 couple (espèce en regression estimée à 6 couples sur le littoral léonard). Choucas des tours: Plusieurs couples.

Cotation SEPNB : Z 1

Cotation SEPNB pour le milieu naturel

E 1 + G 1 + B 1 + Z 1 = 4 Niveau 2.

5) ARCHEOLOGIE

- Briquetages de l'Age du Fer à Beg ar Vir et à la Pointe de Cléguer (Lampaul-Plouarzel).

- Dolmens à galerie simple sur l'île Segal (Plouarzel).

- Tombe de l'âge du Bronze (2 poignards de Bronze) à Penn ar Dreff (Plouarzel).

- Stèle près du village de Trézien (Plouarzel).

- 3 fours à soude (bien conservés) regroupés à 300 mètres au S.E. de la pointe de Corsen.

II. DEGRADATIONS ET MENACES1) DEGRADATIONS

- Début d'urbanisation à proximité de la Pointe de Corsen (au S.E. du Sémaphore).

- Circulation automobile au Nord de la Pointe de Corsen entraînant la dégradation de la pelouse littorale. Un circuit pédestre pourrait utiliser l'actuel chemin côtier.

- Prélèvements de sable de type artisanal (agriculteurs) sur les dunes de Porstévigné (Plouarzel).

- Equipements touristiques (blocs sanitaires) et sportifs (terrain de football) sur la Dune de Porsguen (Lampaul-Plouarzel).

- Dépôts de déblais industriels sur la dune de Porsguen.

2) MENACES

- Projet de création d'un lotissement sur les dunes de Kervriou (Lampaul-Plouarzel).
- Lotissement de 2 ou 3 lots sur la dune de Roscumunoc (Plouarzel).
- Projet d'autorisation du camping "sauvage" à la Pointe de Corsen, moyennant quelques conditions d'implantation.
- Travaux connexes au remembrement pouvant porter atteinte au site de la Pointe de Corsen (défrichement des Landiers, arasement des talus, multiplication des chemins et routes d'accès).
- Le programme d'aménagement touristique envisagé sur les dunes de Porsmoguer (Ploumoguer) constituera, s'il est réalisé, une gêne considérable pour l'Avifaune des falaises et une atteinte au paysage.

Le classement de la Pointe de Corsen doit constituer la première étape d'un programme de protection de ce milieu littoral. D'autre part pour favoriser le maintien et le développement des activités goémonières, il convient de proscrire sur la frange littorale tout projet touristique susceptible d'entraver le libre accès à la mer et le stockage des algues.

Références d'Etudes

- AR VRAN, 1968-1974.- Actualités ornithologiques.
- ASSOCIATION POUR LA PROTECTION DES SITES DES ABERS.- Documents inédits.
- BRIEN, Y., 1970.- Statut actuel des Oiseaux Marins Nicheurs en Bretagne
VIII. La région des Abers, *Ar Vran : Tome III, Fascicule 4*.
- CHAURIS, L., 1967.- Les gisements d'Etain du Pays de Léon (Finistère).
Penn ar Bed N° 59 : 59-68.
- CHAURIS, L., BABIN, C., 1972.- Carte géologique 1/80 000 et Note explicative correspondante. *Feuille de Brest N° 57, 3è édition*.
- COQUIL, L., DIZERBO, A., DORVAL, P., LUCAS, A., - SEPNB., - Fiches "Préinventaire" des richesses naturelles du Nord-Finistère.
- CORILLION, R., 1965.- Carte de la Végétation de la France. N° 21-BREST.
- COTTON DE BENNETOT, GUILCHER, A., SAINT REQUIER, 1965.- Morphologie et sédimentologie de l'Aber Benoit. *Cahiers océanographiques XVII, 6*.
- GAUTIER, M., 1964.- La côte des Goémoniers et l'exploitation des algues marines. *Penn ar Bed N° 37 : 165-172*.
- GUERIN, C., PLUSQUELLEC, Y., 1965.- Découverte de Vertébrés quaternaires à l'entrée de L'Aber Ildut. *Penn ar Bed N° 43 : 143-148*.
- GUILCHER, A.- Travaux récents sur la géomorphologie des côtes du pays de Léon.
- HALLEGOUET.- Inventaire des sites archéologiques du Nord-Finistère.
- KERFOURN, M.-T.- Les dunes de la côte occidentale du plateau du Léon.
- LE FEVRE-LE HOERFF, G., 1973.- L'aménagement des estuaires bretons. *Penn ar Bed N° 72 : 30-41*.
- L'HARDY, J.-P., 1968.- Statut actuel des oiseaux marins nicheurs en Bretagne IV. Côtes Nord du Finistère. *Ar Vran, Tome I, Fascicule 4*.
- LUCAS, A., 1973.- Enez Teglog (Landunvez). Note de présentation.
- LUCAS, A., 1973.- Une échelle de cotation des milieux naturels. *Penn ar Bed N° 72 : 1-5*.
- MONNAT, J.-Y., 1973.- Octobre sur la côte léonarde. Novembre dans les Abers. *Bretagne Vivante, Editions SAEP Colmar Ingersheim : 105-112*.
- MINISTERE DE LA PROTECTION DE LA NATURE ET DE L'ENVIRONNEMENT-BUREAU MAR., 1973.- Milieu naturel et environnement littoraux. I. *Rapport général. Côte des Abers : 129-130*.

PREFECTURE DU FINISTERE.- Direction des Affaires Culturelles. Liste des immeubles protégés au titre de la législation sur les monuments. Direction départementale de l'Equipement. "La Sauvegarde du Littoral". *Cartes des périmètres sensibles. Localisation des zones de préemption Planches V et VI.*

QUOTIDIENS "Ouest - France et le Télégramme".

SEPNB, 1971.- Etude de l'Avifaune de Bretagne. Recensement des sites Ornithologiques de la Bretagne Littorale. *Contrat du 30 avril 1970 du Ministère des Affaires Culturelles. Tome II. De Ouessant à la Baie du Mont Saint-Michel. La Région des Abers : 44-46.*

THOMAS, G.-M., 1958.- Considérations sur l'Ostréiculture dans le Finistère Nord. *Penn ar Bed N° 13 : 33-36.*